

«Согласовано»
Министр образования
Пензенской области
_____ А.Н. Фомин
«___» _____ 2025 г.

«Утверждаю»
Директор ГБПОУ ПО
«Пензенский лесной колледж»
_____ Данцер В.В.
«___» _____ 2025 г.

ПОЛОЖЕНИЕ

о проведении соревнования «*ЛЕСНОЕ МНОГОБОРЬЕ*» на Международном фестивале «*ЛЕСНЫЕ ГОРИЗОНТЫ*»

(для студентов СПО)

ЭТАПЫ СОРЕВНОВАНИЯ «ЛЕСНОЕ МНОГОБОРЬЕ»

Для студентов профессиональных образовательных организаций соревнования «*ЛЕСНОЕ МНОГОБОРЬЕ*» включают в себя следующие этапы:

I этап – «Основные работы на лесосеке» (личный зачет)

II этап – Эстафета «Колка дров»

III этап – Эстафета «Имитация тушения лесного пожара».

СОДЕРЖАНИЕ СОРЕВНОВАНИЙ ДЛЯ СТУДЕНТОВ ПРОФЕССИОНАЛЬНЫХ ОБРАЗОВАТЕЛЬНЫХ ОРГАНИЗАЦИЙ

ПРОГРАММА СОРЕВНОВАНИЯ

I этап – «Основные работы на лесосеке» (личный зачет)

Этап «Основные работы на лесосеке» проводится с целью демонстрации и знаний устройства бензопилы, простейшей регулировки пильного аппарата и умений работы пилой при раскряжевке древесины, обрезке сучьев.

Бензопила предоставляется ГБПОУ ПО «Пензенский лесной колледж».

Этап «Основные работы на лесосеке» состоит из **трех** упражнений, каждое из которых оценивается отдельно. Итоговый результат состоит из суммы оценок трех упражнений с учетом штрафных баллов за нарушение правил техники безопасности. На полигоне проводятся подготовительные и специальные работы, устраиваются площадки для участников и судей соревнований. Исполнитель обеспечивает команды комплектом инструментов раскряжéвщика. За нарушение правил техники безопасности начисляются штрафные баллы (**таблица 1**). Штрафные баллы

за нарушение правил техники безопасности можно начислять неоднократно в одном и том же упражнении (например, за «хождение с включенной пилой»).

Таблица 1.1 – Штрафные баллы за нарушение общих правил безопасности

№	Нарушение общих правил безопасности	Штрафные баллы за нарушение			
		1	2	3	4
1	Появление на площадке без вызова	50	50	50	50
2	Работа без перчаток или другой защиты рук, каски, защиты глаз, ушей, защитной обуви, защиты ног	–	20	20	20
3	Неправильный запуск пилы (рисунок 3.1)	–	30	30	30
4	Касание пильной цепи рукой при работающем двигателе	–	50	50	50
5	Передвижение с места на место с движущейся цепью	–	20	20	20
6	Пила не запускается в течение 5 минут	–	30	30	30
7	Использование пилы с движущейся цепью одной рукой	–	20	20	20
8	Травма, не требующая медицинской помощи	20	20	20	20

Упражнение 1. Замена цепи

Общая информация. В этом упражнении участнику предлагается разобрать и собрать пильный аппарат бензомоторной пилы. Размеры стола для замены цепи: длина – 1,5 м, ширина – 70 см, высота – 80 см. Стол устанавливается под прямым углом к линии старта, и его запрещается двигать.

Перед началом упражнения проверяются руки участника на наличие травм, при наличии они помечаются маркером. На стол разрешается положить только осмотренную пилу, запасную цепь и комбинированный ключ. Так же перед началом упражнения гайки крепления пильного аппарата затягиваются динамометрическим ключом с усилием 2 кгс/м в присутствии участника. Линия старта проходит в 1 метре от стола.

Данное упражнение выполняется без перчаток, без защитного свитера, каски, средств защиты лица и ушей. Однако участник должен надеть брюки с защитой от зацепления и защитную обувь.

Начало и конец упражнения. Упражнение начинается, когда участник сообщает судье о своей готовности и делает первый шаг к столу с бензомоторной пилой. Обе ноги участника находятся за линией старта. В

момент пересечения линии старта включается секундомер. Упражнение заканчивается, когда участник кладет комбинированный ключ на стол, в этот момент секундомер останавливается.

Порядок выполнения упражнения «Замена цепи»

По готовности участник должен:

- начать движение к столу (включается секундомер);
- открутить гайки на шпильках крепления крышки пильного аппарата;
- снять защитную крышку пильного аппарата;
- снять шину с цепью с бензопилы;
- снять цепь с шины и повернуть шину вокруг продольной оси на 180°;
- установить на шину другую цепь;
- установить шину с цепью на бензопилу;
- установить на место защитную крышку;
- закрутить гайки на шпильки;
- положить ключ на стол (секундомер останавливается).

Замеры и оценки (Точность измерений – 1 секунда). Стандартное время на упражнение – 20 секунд, что соответствует 200 баллам. Если упражнение завершается менее чем за 20 секунд, на каждую целую 1 секунду меньше 20-ти секунд начисляются 2 балла. Если упражнение выполняется более чем за 20 секунд, то за каждую целую 1 секунду больше 20-ти секунд вычитаются 2 балла, за наличие травм на руках в виде порезов вычитаются 2 балла за каждый порез, не повернута шина вокруг продольной оси на 180°, вычитаются 20 баллов, при неправильной установке направления зубьев цепи этап считается не выполненным, участник получает 0 баллов.

Упражнение 2. Раскряжевка комбинированным резом

Общая информация. Участник должен отрезать от двух стволов диски не тоньше 3,0 см и не толще 8,0 см. При этом половину диаметра дерева до красной линии он должен резать снизу, а остальную часть – сверху. Это требование относится к обоим стволам.

На каждом стволерезы должны быть перпендикулярны продольной оси ствола и должны встретиться на одном уровне. При резе снизу вверх нельзя пересекать верхнюю границу красной полосы. При этом участник должен провести рез внутри красной полосы. Рез сверху вниз следует начать в зеленой зоне. При резе сверху вниз нельзя пересекать нижнюю границу красной полосы.

Начало и конец упражнения. Упражнение начинается по команде судьи и заканчивается, когда второй отпиливаемый диск коснется земли. Порядок выполнения упражнения «Раскряжёвка комбинированным резом». Участник по команде судьи запускает двигатель и ставит пилу на землю перед линией старта в 2 метрах от бревна (тормоз пильной цепи должен быть включен, а цепь пилы должна быть полностью за линией старта). При запуске пилу следует прочно удерживать на земле или между коленями, как показано на рисунке 1.

87

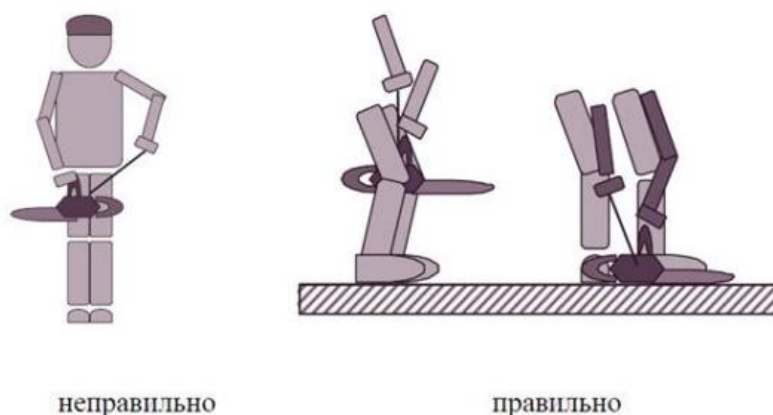


Рисунок 1.1 – Включение пилы

Судья командует «старт», а участник должен:

- взять пилу и подойти к бревну;
- сделать пропил снизу вверх в зону красной линии;
- отвести пилу из пропила и резать сверху вниз, пока диск не упадет на землю;
- остановить пилу;
- перейти ко второму бревну и повторить операцию.

Выполнив упражнение, участник и руководитель команды могут встать так, чтобы наблюдать за измерением результатов. Однако они не имеют права участвовать в проведении измерений или установлении результатов.

Подготовка площадки. Установить параллельно две пары пильных козел. На козлах закрепить бревна, обточенные на станке до диаметра 32-35 см

(рисунок 1.2). Все брёвна в партии должны быть одинакового диаметра и одной породы.

Стволы лежат под углом 7 градусов к горизонтальной плоскости, причем углы направлены в противоположные стороны.

Ось ствола находится на расстоянии 70 см от земли в верхней части и на расстоянии 40 см от земли в нижней части.

В самой широкой части ствола на обеих его сторонах вдоль продольной оси нанести красные полосы шириной 10 см. Резы сверху и снизу должны заходить на эти полосы, но не пересекать их.

На верхней части ствола слева и справа от вертикальной плоскости симметрии нанести две зеленые полосы шириной 10 см каждая (всего 20 см)

(рисунок1.2).

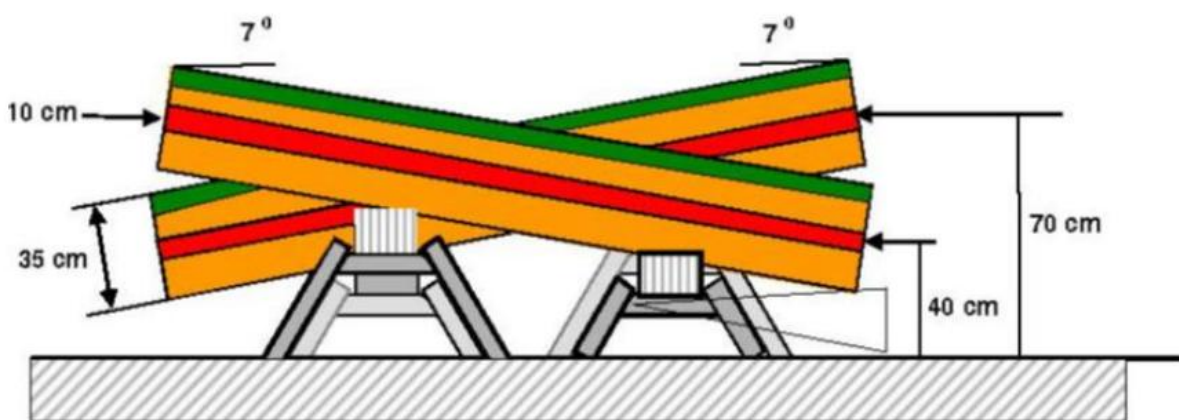


Рисунок1. 2 – Установка бревен: углы и диаметры

Провести линию старта слева и справа от бревен на расстоянии 2 метров от центра соответствующего бревна. Участник может выбрать, с какой стороны ему начинать – слева или справа (рисунок1. 3).

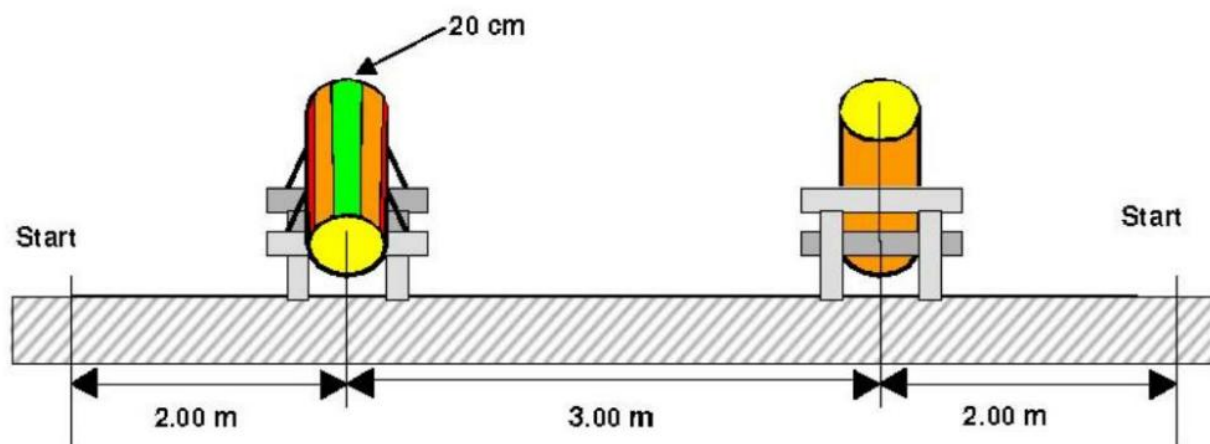


Рисунок 1.3 – Установка козел для комбинированного реза

Подготовка к упражнению

Перед началом упражнения нужно:

- установить бревна на нужную высоту;
- обрезать под прямым углом конец бревна;
- написать на бревне стартовый номер участника.

После каждого выступления помощники снова обрезают бревно под прямым углом.

Начало и конец упражнения. Упражнение начинается по команде судьи и заканчивается, когда второй диск коснется земли.

Полное выполнение упражнения. Упражнение считается выполненным, когда оба диска упадут на землю. Если один или оба диска не упадут на землю, участник не получит ни одного балла за это бревно.

Порядок выполнения упражнения «Раскряжевка комбинированным резом». Участник выбирает, с какой стороны он начнет упражнение (рисунок 1.3). Затем участник по команде судьи запускает двигатель и ставит пилу на землю перед линией старта в 2 метрах от бревна (цепь пилы должна быть полностью за линией старта).

Судья командует «старт» – участник должен:

- взять пилу и подойти к первому бревну;

- сделать пропил снизу-вверх до красной полосы включительно, но не пересекать верхнюю границу красной полосы;
- отвести пилу из пропила и резать сверху вниз, начиная с зеленой зоны, пока диск не упадет на землю. Однако нельзя выходить за нижнюю границу красной полосы;
- остановить пилу;
- перейти ко второму бревну и повторить операцию.

Закончив упражнение, участник немедленно передает пилу судьей.

Участник ждет указаний судьи. Выполнив упражнение, участник и руководитель команды могут встать так, чтобы наблюдать за измерением результатов. Однако они не имеют права участвовать в проведении измерений или установлении результатов.

Замеры и оценки. Все измерения и стартовый номер участника записывают на отрезанном диске. Баллы начисляются за:

Время: Время измеряется секундомером. На выполнение упражнения отводится 25 секунд, максимальное количество баллов за данное время – 55, за каждую секунду превышения отведенного времени снимается 1 балл.

Угол резания: (4 измерения). Угол измеряется на бревне в горизонтальной и вертикальной плоскостях с точностью 0,5 градусов (рисунок 4).

Записываются все 4 значения. Максимальная оценка – 30 баллов за бревно. Решающее значение имеет максимальное отклонение от 90° (рисунок 4)

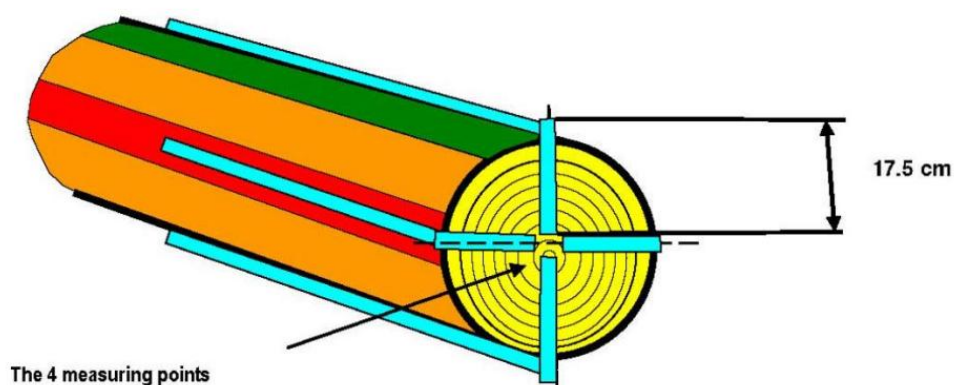


Рисунок 1.4 – Измерение углов

Еслирезы не совпадают в плоскости, оба угла измеряют точно по центру красной зоны. Судья проводит визуальную оценку и указывает, где проводить измерения (рисунок 1.5).

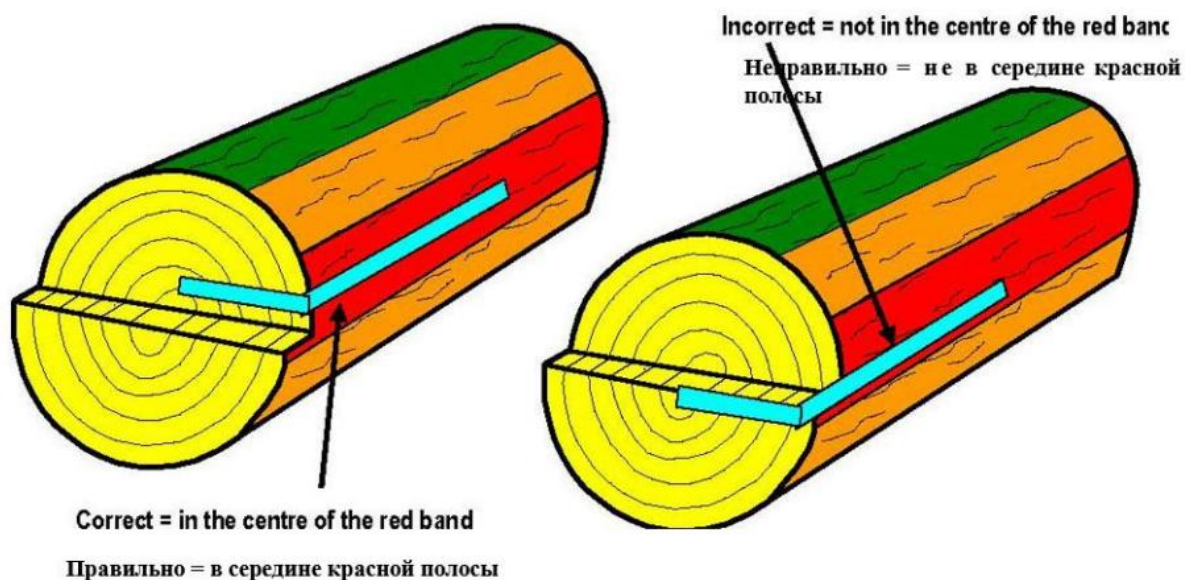


Рисунок 1.5 – Измерение углов при несовпадающих резах

Таблица 1.2– Отклонения

Угол	Угол	Отклонения	Баллы
≥ 84.24	≥ 95.75	6	0
84.25...84.74	95.25...95.74	5,5	3
84.75...85.24	94.75...95.24	5	6
85.25...85.74	94.25...94.74	4,5	9
85.75...86.24	93.75...94.24	4	12
86.25...86.74	93.25...93.74	3,5	15
86.75...87.24	92.75...93.24	3	18
87.25...87.74	92.25...92.74	2,5	21
87.75...88.24	91.75...92.24	2	24
88.25...88.74	91.25...91.74	1,5	27
88.75...91.24		1	30

Расстояние между плоскостями двух резов (высота порога): Высота порога измеряется на бревне и на диске (рисунок 6). В протокол заносится самое большое измерение в мм. Баллы начисляются, как показано в таблице 1.3.

Максимальная оценка – 45 баллов за бревно.

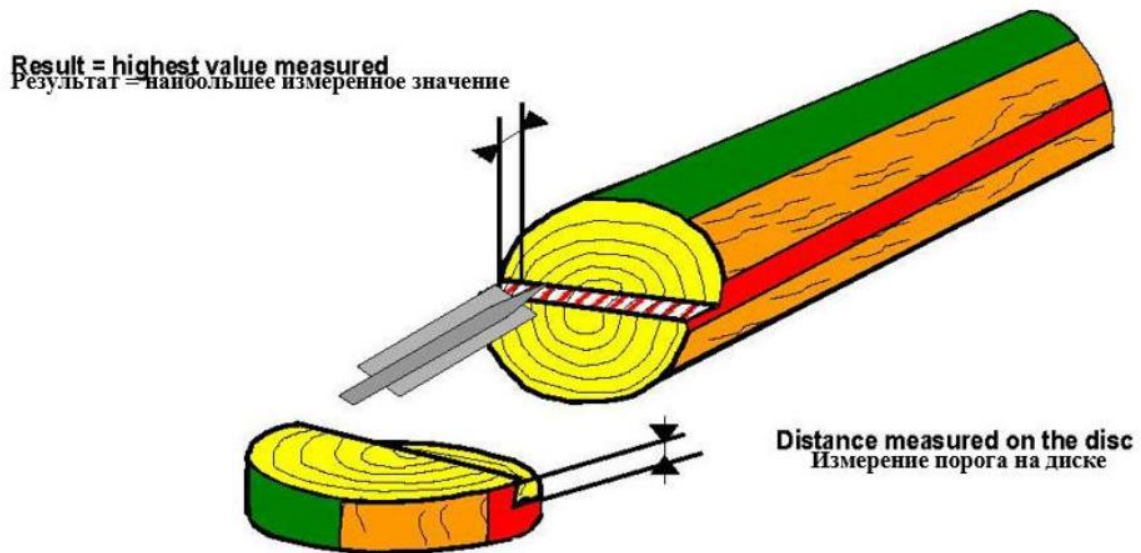


Рисунок 1. 6 – Расстояние между резами измеряется на бревне и на диске

Таблица 1. 3 – Баллы за несовпадающие резы

Высота порога (мм)	Баллы	Высота порога (мм)	Баллы
≥ 15	0	8	21
14	3	7	24
13	6	6	27
12	9	5	30
11	12	4	33
10	15	3	36
9	18	2	40
		≤ 1	45

Штрафные баллы начисляют в следующих случаях:

Преждевременный старт: за преждевременный старт начисляют 20 штрафных баллов.

Нарушение правил техники безопасности: в зависимости от нарушения (таблица1.1).

Пропил выше или ниже красной линии: Запрещается пересекать красную полосу (рисунки1. 7,1. 8,1. 9). Если резы не встретятся в отмеченной области, участник получает 50 штрафных баллов за каждое бревно. Судья визуально определяет, вышел рез за пределы красной полосы, или нет. Это видно на бревне и/или на диске. Ошибку отмечают на диске.

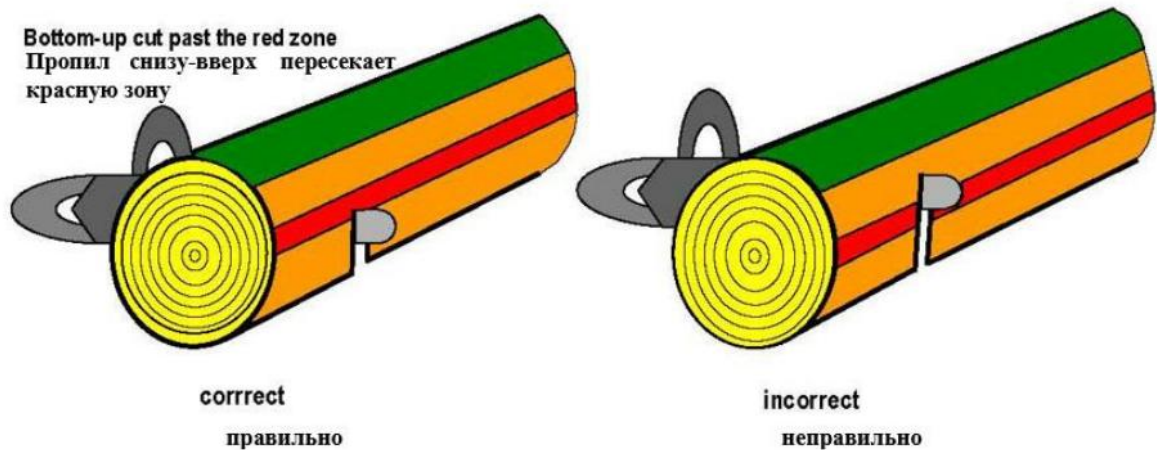
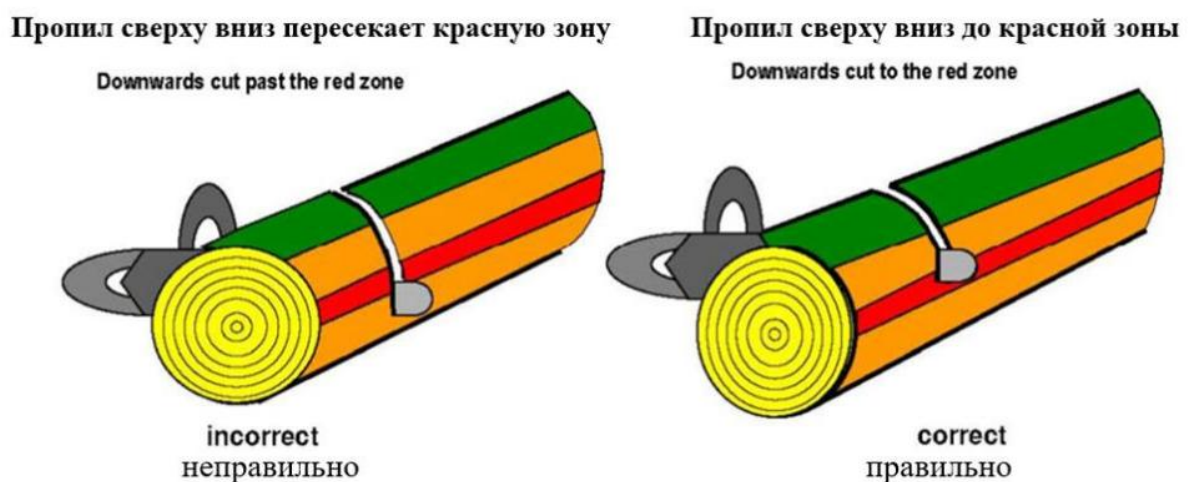


Рисунок 1. 7 – Пересечение красной зоны снизу-вверх

Рисунок 1.8 – Пересечение красной зоны сверху-вниз



Запрещается пересекать красную полосу на бревне. Штрафные баллы начисляют за видимые ошибки (рисунок 1. 9). Наличие ошибок проявляется при осмотре пропилов. Обнаруженная при осмотре отрезанного диска ошибка заносится в протокол.

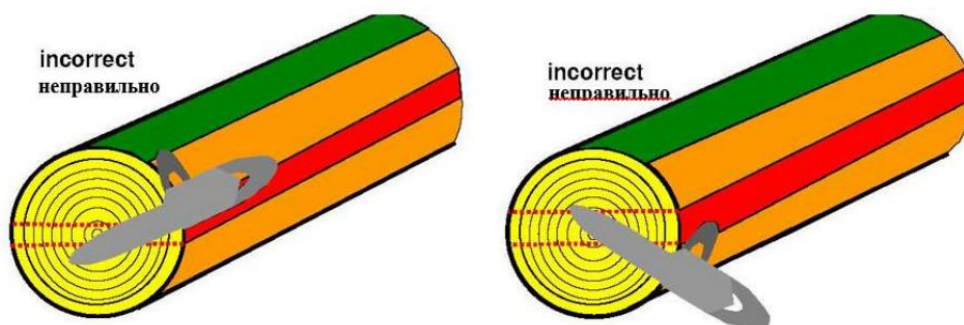


Рисунок 1.9 – Пересечение красной полосы в середине диска

Начало резания сверху за пределами зеленой зоны (50) Штрафные баллы начисляются за каждое бревно, если резание сверху начинается за пределами зеленой зоны. Судья визуально определяет точку начала резания (рисунок 1.9).

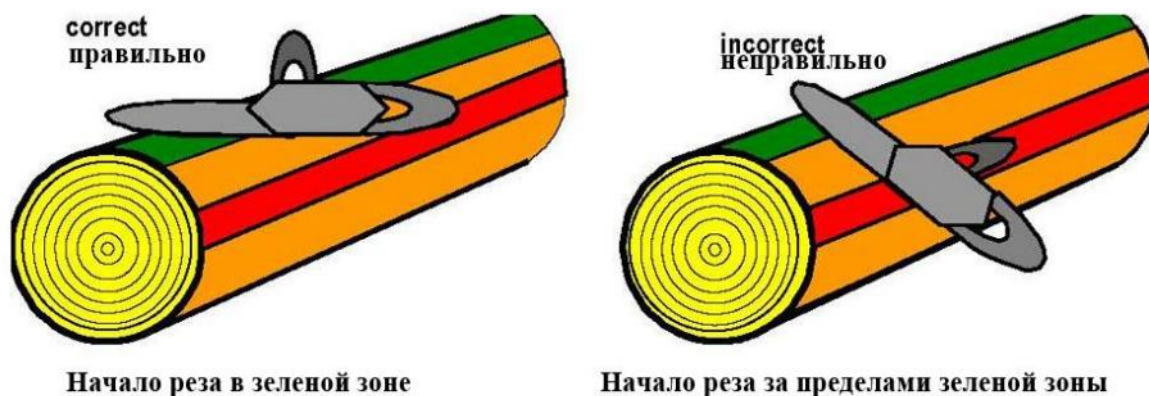


Рисунок 10 – Начало резания сверху в пределах зеленой зоны

Повреждение ствола запилом: если рядом с пропилом обнаружатся запилы глубиной в начале более 10 мм, участнику начисляются 20 штрафных баллов. Судья проверяет и измеряет запилы и на бревне, и на диске. По каждому бревну засчитывается только один запил.

Толщина диска: если толщина диска меньше 30 мм или больше 80 мм, участнику начисляются 50 штрафных баллов (рисунок 1.11, точность измерения 1 мм).

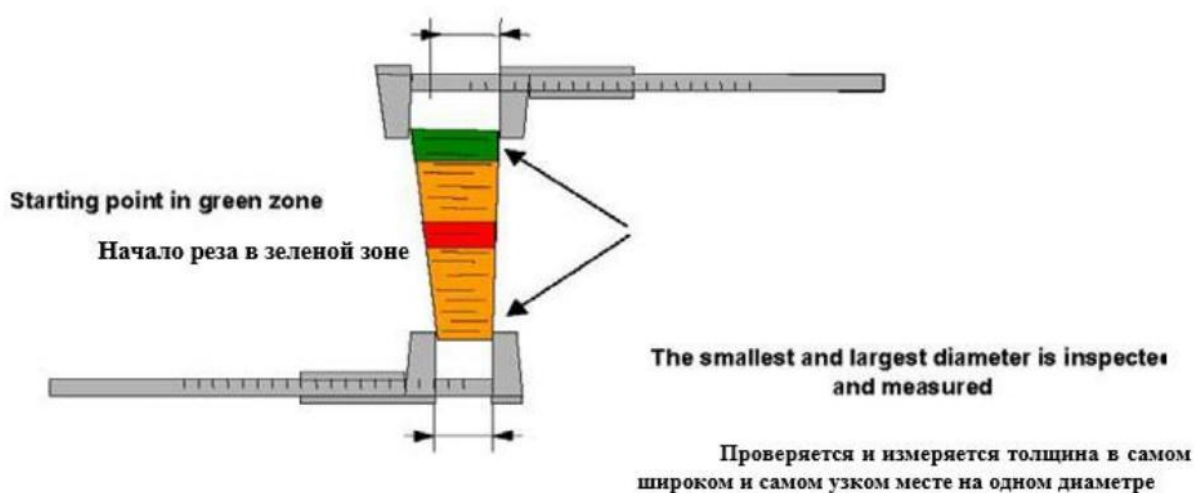


Рисунок 1. 11 – Измерение толщины диска

Упражнение 3. Обрезка сучьев

Общая информация. Все участники выполняют обрезку сучьев на древесине одного вида. Для каждого участника готовится оцилиндрованное бревно. Несколько бревен готовят про запас. Задача участника – как можно быстрее и ровнее срезать сучья.

Участники выступают в порядке, обратном тому, в каком они выступали в предыдущих четырех упражнениях.

Подготовка площадки

Подготовка площадки для упражнения:

- подготовить подходы к площадке;
- огородить площадку;
- подготовить бревна;
- пронумеровать бревна.

Сообщить представителям команд порядок расположения сучков и вид древесины.

Подготовка к упражнению «Обрезка сучьев». Перед началом первого упражнения (валка) все искусственные стволы нумеруют.

Подготовка стволов: в оцилиндрованное бревно вставить 30 искусственных круглых веток. Для всех участников готовят «стволы» из одной и той же породы дерева и с одинаковым расположением сучьев.

Бревна для стволов должны быть 6 метров в длину не менее 14 см в диаметре.

Все оцилиндрованные бревна должны быть одной и той же породы дерева.

В пределах рабочего сектора на стволе крепят 30 ветвей общим диаметром 900 мм по обе стороны средней линии ствола и под углом примерно 120° (рисунок 1.12).

Все сучья изготавливают из одной и той же породы дерева и одного и того же диаметра, в зависимости от схемы расположения. Сучья вставляются в отверстия, высверленные на всех стволах в одном и том же порядке.

На стволе четко указывают линию старта и линию финиша.

Линия старта проходит на 0,5 метра до первого выбранного сука, а линия финиша – на 0,5 метра после последнего выбранного сука.

Бревна устанавливают на опорах на высоте 60 см и крепят так, чтобы они не перекатывались.

Расстояние от линии старта до линии финиша составляет 4,50 метра.

Сучьев не должно быть на расстоянии 1,0 метра до линии старта и 0,50 метра после линии финиша.

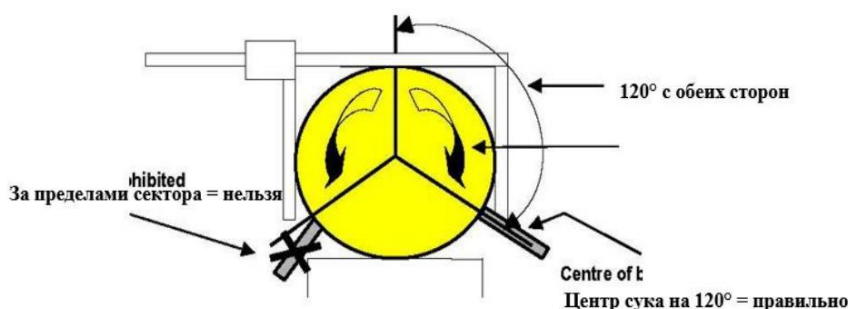


Рисунок 1.12 – Область очистки от сучьев слева и справа 120° (соответствует диаметру ствола)

Начало и конец упражнения. Упражнение начинается по команде судьи и заканчивается, когда конец шины пересечет линию финиша.

Однако участник может досрочно закончить выступление, крикнув «Стоп», например, если на предпоследнем суку цепь соскочит с шины.

ОЦЕНКА ВЫПОЛНЕНИЯ

- 200 базовых баллов за исполнение;
- затраченное время (таблица 1.4);
- штрафные баллы за неправильное выполнение задания;
- штрафные баллы за нарушение общих правил безопасности (таблица 1.1);
- за преждевременный старт начисляют 20 штрафных баллов.

Порядок выполнения упражнения «Обрезка сучьев». Задача участника: как можно быстрее срезать все сучья, не повредив ствол и не оставив пеньков.

При выполнении этой задачи необходимо соблюдать правила техники безопасности. Участник начинает с линии старта и срезает сучья в указанном направлении. Срезанные сучья остаются там, где упали.

Участник по приглашению судьи входит в стартовую зону, запускает двигатель пилы и кладет пилу перед линией старта, нанесенной на стволе. Все части пилы должны находиться за линией старта.

Судья дает сигнал к началу. Отсчет времени начинается, когда судья дает команду, и заканчивается, когда конец шины пересечет линию финиша. Тогда участник выключает пилу и ждет указаний судьи.

Если цепь соскочит с шины, участник может закончить упражнение, крикнув «Стоп». Однако он имеет право переустановить цепь и закончить упражнение.

Выполнив упражнение, участник и руководитель команды могут встать так, чтобы наблюдать за измерением результатов. Однако они не имеют права участвовать в проведении измерений или установлении результатов.

Замеры и оценки. Баллы начисляются за: исполнение: за обрезку сучьев участник получает 200 баллов.

время: стандартное время на обрезку сучьев – 30 секунд, что соответствует 200 баллам (точность измерения 0,01 секунды). Если обрезка сучьев завершается менее чем за 30 секунд, на каждые 0,5 секунд не использованного времени начисляются 2 балла. Если обрезка сучьев выполняется более чем за 30 секунд, то за каждые 0,5 секунды времени, потраченного больше стандартного, начисляются 2 штрафных балла (таблица 1).

Таблица 1.4 – Баллы за затраченное время

Время на обрезку сучьев (сек)	Баллы	Время на обрезку сучьев (сек)	Баллы
и т.д. +2 баллы/0.5 сек		26,0 – 26,4	216
19,5 – 19,9	242	26,5 – 26,9	214
20,0 – 20,4	240	27,0 – 27,4	212
20,5 – 20,9	238	27,5 – 27,9	210
21,0 – 21,4	236	28,0 – 28,4	208
21,5 – 21,9	234	28,5 – 28,9	206
22,0 – 22,4	232	29,0 – 29,4	204
22,5 – 22,9	230	29,5 – 29,9	202
23,0 – 23,4	228	30,0 – 30,4	200
23,5 – 23,9	226	30,5 – 30,9	198
24,0 – 24,4	224	31,0 – 31,4	196
24,5 – 24,9	222	31,5 – 31,9	194
25,0 – 25,4	220	32,0 – 32,4	192
25,5 – 25,9	218	и т.д. -2 баллы/0.5 сек	

Штрафные баллы начисляют в следующих случаях.

Преждевременный старт: если участник начнет упражнение слишком рано, ему начисляют 20 штрафных баллов.

Пеньки от сучьев: пеньки измеряют в самой высокой точке, независимо от положения центра сучка. Штрафные баллы начисляют за пеньки от сучьев, выше 5 мм. За каждый пенек начисляют 20 штрафных баллов (рисунок 1.13).

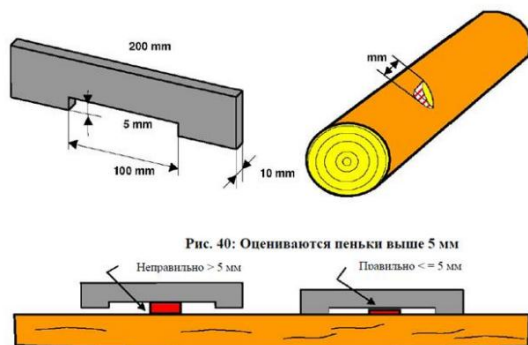
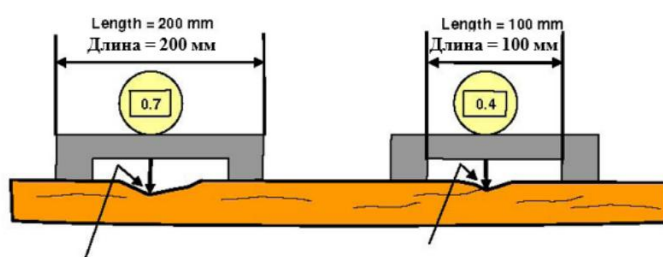


Рисунок 1.13 – Размеры измерительного устройства и точка измерения

Повреждение ствола: измеряется и регистрируется любое повреждение ствола глубже 5 мм. За каждое повреждение ствола начисляют 20 штрафных баллов. Глубина повреждения измеряется под прямым углом к центру ствола по всей поверхности резания (рисунки 1.14).



Рисунок 1.14. – Измерение слишком глубоких повреждений под углом 90° к центру ствола



Глубина повреждения > 5 мм, ошибка Глубина повреждения ≤ 5 мм, нет ошибки

Рисунок 1.15 – Повреждение ствола из-за слишком глубокого реза и длина измерительного прибора

Повреждение древесины: продольные повреждения ствола длиной 35 см и более считаются ошибкой независимо от глубины. За каждое повреждение ствола начисляют 40 штрафных баллов (рисунок 1.16).

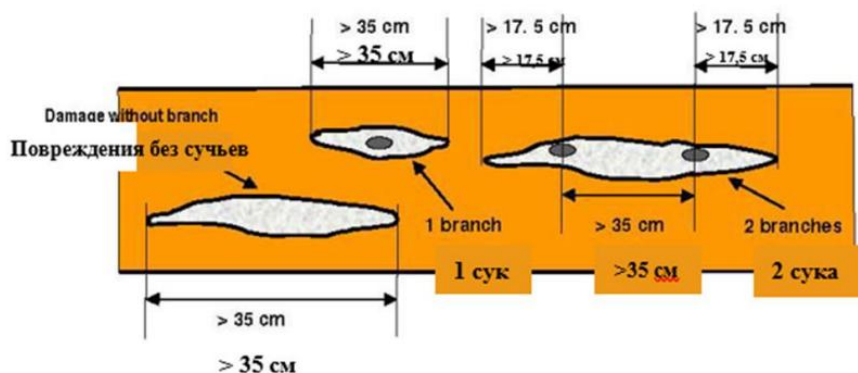


Рисунок 1.16– Повреждения во время обрезки сучьев

Штрафные баллы начисляют в следующих случаях.

Оставшиеся сучья: судья считает и регистрирует число сучьев, не срезанных совсем или срезанных частично. За каждый пропущенный сук начисляются 30 штрафных баллов.

Уборка сучьев с работающей цепью: штрафные баллы начисляются, если участник убирает сучья, когда движется цепь.

Количество ошибок записывается. За каждую ошибку начисляют 20 штрафных баллов.

Техника безопасности: нарушение правил техники безопасности: Наказание зависит от нарушения (таблица 1.1).

Неправильное движение: 20 штрафных баллов начисляются, если участник передвигается, держа шину со своей стороны ствола. Все ошибки подсчитываются и записываются. Ошибкой считается, если участник полностью отрывает ногу от земли, когда шина находится с той же стороны ствола, что и сам участник (рисунок 1. 17).



Рисунок 1.17 – Неправильное перемещение при обрезке сучьев

Отрывать ногу от земли полностью, когда шина находится с той же стороны бревна, что и сам участник, ошибка.

II этап –Эстафета «Колка дров»

На соревнованиях действуют распоряжения судей и требования охраны труда. Участники должны строго соблюдать требования охраны труда. Организатор проводит инструктаж по охране труда с каждым участником с росписью в журнале инструктажей. В эстафете принимает участие команда, которая сама определяет, кто из участников будет выполнять какую работу.

В эстафете участвуют заявленные члены команды.

В упражнении учитывается время до момента окончания колки дров и недопущения нарушений требований охраны труда .

Эстафета:



Последовательность выполнения упражнения:

1. Бревно диаметром не менее 30 см, высотой не менее 1,40 м находится в вертикальном положении (бревно погружено в землю для устойчивости).
2. Первый участник минимальным количеством ударов молотком должен забить полностью гвоздь в бревно одной рукой, при этом вторая рука находится за спиной.

3. Второй участник должен извлечь забитый гвоздь из бревна гвоздодером.
4. Два участника осуществляют раскряжевку бревна (диаметр 18-22 см, длина 180 см). Бревно должно быть полностью распилено на чурки.
5. Участники осуществляют колку дров.

Максимальное время на выполнение упражнения 20 минут.

Оценка упражнения «эстафета» приведена в таблице 1.

Таблица 1

№ п/п	Нарушение требований охраны труда	+, сек.
1	Работа в неустойчивом положении	+ 20
2	Работа без средств индивидуальной защиты	+ 20
3	Работа при нахождении посторонних лиц в опасной зоне (ближе 5 м)	+ 20
4	При количестве резов при раскряжевке бревна менее пяти	+ 20
5	Работа при забивании гвоздей двумя руками	+ 20

ЭСТАФЕТА

ОБЩАЯ ИНФОРМАЦИЯ

Участники команды должны на время, соблюдая все требования охраны труда, выполнить следующие этапы:

1. Первый участник минимальным количеством ударов молотком должен забить полностью гвоздь в бревно (диаметр 30 см, высота 120 см. часть бревна, с сохранением основной высоты, погружена в землю для устойчивости) одной рукой, при этом вторая рука находится за спиной. (см. рисунок 1)



Рисунок 1

Второй участник должен извлечь забитый гвоздь из бревна гвоздодером.
(см. рисунок 2)

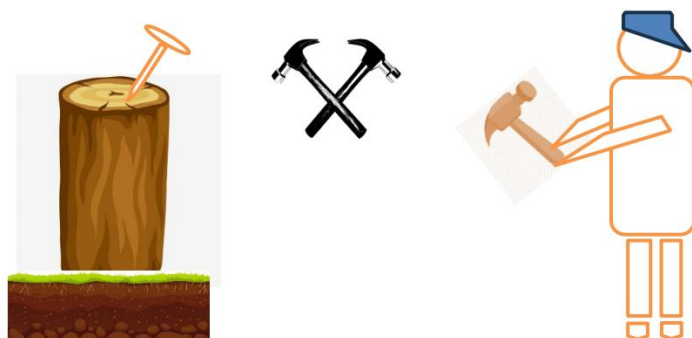


Рисунок 2.

2. Два участника осуществляют раскряжевку бревна на чурки. Перепилить на 6 частей (минимум 5 резов).

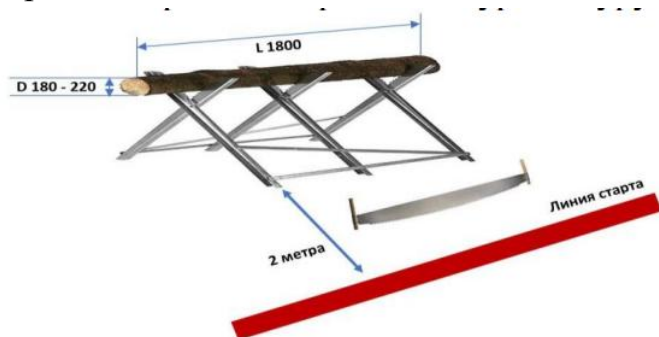


Рисунок 3 Раскряжевка бревна на чурки двуручной пилой

3. Далее члены команды должны расколоть чурки на поленья. (Рисунок 3) Расколоть каждую чурку (минимум на 4 части)



Рисунок 4.Колка дров.

Выполнение упражнений

1. Раскряжевка бревна на чурки двуручной пилой.

1.1 Общая информация:

Два участника осуществляют раскряжевку бревна на чурки (6 частей). (минимум 5 резов). Бревно диаметр 18-22 см, длина 180 см. Бревно должно быть полностью распилено на чурки, см. рис.5

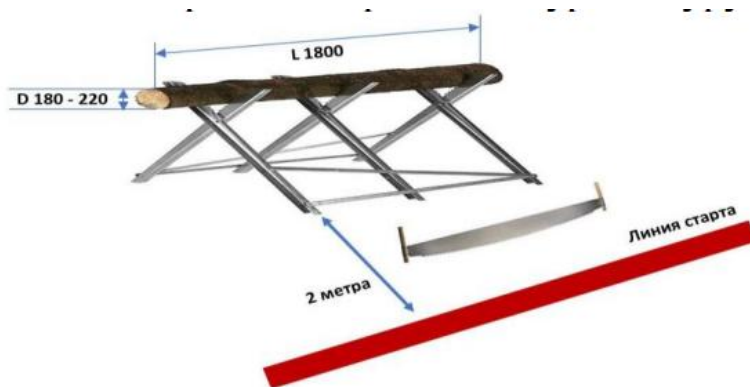


Рисунок 5

Максимальное время на выполнение упражнения 5 минут.

2. Колка дров

2.1 Общая информация:

Участник должен на время, соблюдая все требования охраны труда, расколоть **6 колод** на поленья шириной не более 10 см по заболонной части. См. рисунок 6.

За нарушение требований по качеству и требований охраны труда начисляются штрафные секунды.

Оценка выполнения упражнения по колке дров приведено в таблице 1.

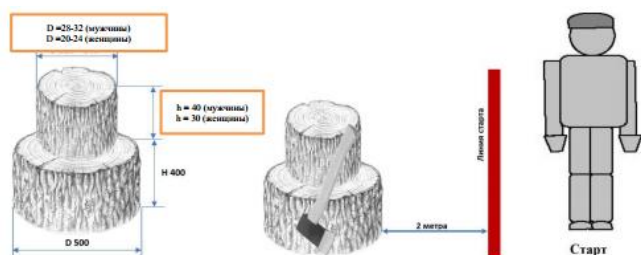


Рисунок 6

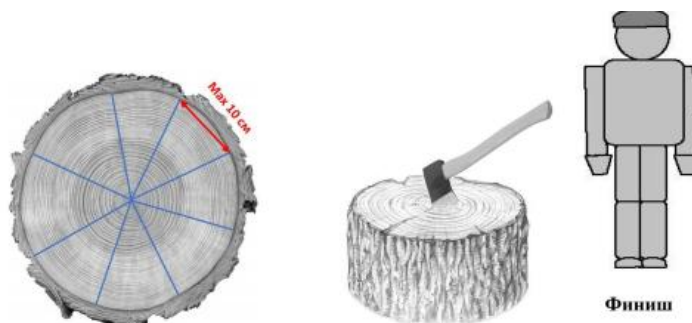


Рисунок 7

За каждое полено более 10 см или 20 см начисляется штраф согласно таблице 1.

Финиш определяется по завершению работы участника, который должен воткнуть топор в колоду и опустить руки.

Таблица 1

№ п/п	Нарушение требований охраны труда	+, сек.
1	Работа в неустойчивом положении	+ 20
2	Работа без средств индивидуальной защиты	+ 20
3	Работа при нахождении посторонних лиц в опасной зоне (ближе 5 м)	+ 20
4	За каждое полено более 20 см (для девушек)	+ 20
5	За каждое полено более 10 см (для юношей).	+ 20
6	За каждое полено более 20 см (для юношей).	+ 40

Максимальное время на выполнение упражнений эстафеты 20 минут.

III. СИСТЕМА ОЦЕНКИ

Профессиональные качества участников отражаются в результатах соревнований и оцениваются по времени прохождения упражнения. За нарушения требований охраны труда и требований к качеству

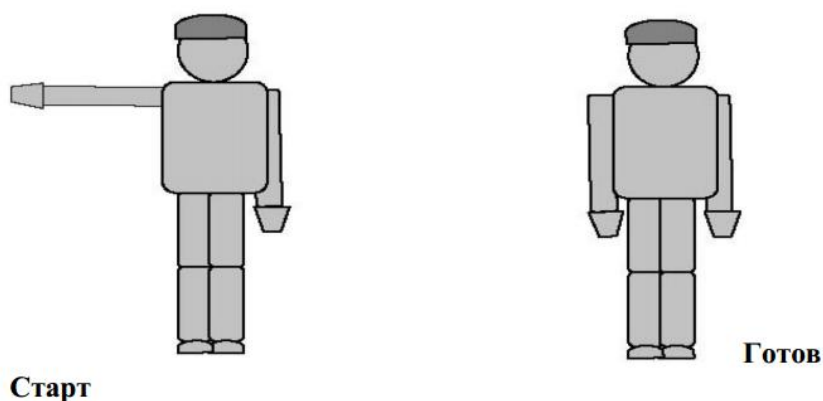
выполнения упражнений устанавливаются штрафные секунды за каждое нарушение.

Команда победитель в общем зачете определяется по наименьшей сумме мест по всем упражнениям. Определение победителя при равном наборе времени. В случае одинакового времени среди участников, как в личном зачете, так и в эстафете победителем определяется участник или команда допустившие наименьшее количество штрафных секунд.

В случае одинаковой суммы мест в командном зачете победителем определяется команда, занявшая лучшие места в упражнении колка дров.

Для всех упражнений установлены одни и те же команды к старту «Готов» и «Старт» (см. рисунок 1).

Рис. 8 Команды к началу выступления



III этап –Эстафета «Имитация тушения лесного пожара».

Задание 1. Имитация тушения лесного пожара

Требования к участникам. Для выполнения данного этапа участники должны быть одеты в специальную одежду, закрывающую руки (до запястья) и ноги (до голеностопа), не допускаются открытые участки кожи. На голове –каска, на ногах – сапоги (не резиновые – кирзовые) или берцы. Этап выполняется в х/б перчатках или рукавицах. Перед стартом участники обязаны проверить оборудование и подготовить его к работе.

Команды должны иметь отличительные знаки и номера каждого участника.

Перечень упражнений		
0	Заправка ранцевых огнетушителей водой и пенообразователем, подготовка мотопомпы	Без учета времени, выполняется до старта
1	Преодоление наклонных бревен	
2	Переход по бревну	
3	Создание опорной полосы при помощи РЛЮ	
4	Переход по вкопанным столбикам	
5	Преодоление перекладин	
6	Поражение мишеней при помощи РЛЮ	
7	Преодоление дистанции с мотопомпой	
8	Развертывание мотопомпы и поражение мишеней струей воды	

Выполнение задания. Преодоление этапа проводится в соответствии со схемой 1 и заключается в следующем:

Старт: Каждый участник находится в специальной экипировке с оборудованием на старте своего упражнения (ранцевые огнетушители стоят на земле в подготовленном состоянии). Подготовка к выполнению упражнения: Команда до начала выполнения этапа самостоятельно заправляет ранцевые огнетушители (2 шт.), наливают воду по 10 литров, в один из них добавляется пенообразователь. Передача эстафеты осуществляется касанием рукой участника тела следующего участника.

Упражнение 1. Первый участник с ранцевым огнетушителем, наполненным водой с пенообразователем, преодолевает наклонные бревна в количестве 6 шт. и переходит по бревну длиной 6 м, диаметром 24...26 см. Далее первый участник создает опорную противопожарную полосу длиной 3 метра и шириной 0,4 метра, не допуская пропуски.

В случае допущенных пропусков при создании опорной полосы по указанию судьи участник устраняет замечания.

После прохождения упражнения первый участник по указанию судьи передаёт эстафету второму участнику.

Упражнение 2. Второй участник с ранцевым огнетушителем, наполненным водой, переходит по вкопанным столбикам высотой 15...30 см (количество столбиков 12 шт.) и преодолевает 6 перекладин высотой 0,6...1,0 м.

Далее участник из ранцевого лесного огнетушителя с расстояния 2 м поражает 10 мишеней за 10 секунд.

После прохождения упражнения второй участник по указанию судьи передаёт эстафету третьему участнику.

Упражнение 3. Третий участник преодолевает дистанцию 70 м по пересеченной местности с грузом (мотопомпа с комплектом пожарного ствола, всасывающего и напорного рукавов), одновременно обегая четыре столба.

Устанавливает мотопомпу и прокладывает рукавную линию от источника воды до мотопомпы (4 метра) и от мотопомпы до места «выстрела» (20 метров).

Участник со стволом в руках должен сбить струей воды 5 деревянных фигур высотой 20 см, установленных на расстоянии 20 см друг от друга, с расстояния 5 м.

Финиш: Этап считается выполненным после падения всех деревянных фигур. Судья дает свисток об окончании выполнения всех упражнений. Фиксируется время прохождения этапа.

После прохождения этапа участники команды возвращают оборудование (ранцевые огнетушители и мотопомпу) на место старта.

Учёт результатов на этапе. Команды проходят этап на время. В ходе выполнения упражнений судьи оценивают правильность и безопасность прохождения этапа. При нарушении правил техники безопасности и правильности выполнения упражнений команда наказывается штрафным временем.

По завершению этапа командой к времени прохождения этапа прибавляется штрафное время и рассчитывается итоговое время.

Первое место занимает команда, прошедшая этап за наименьшее итоговое время. В случае, если две (или более) команды показывают одинаковое время, более высокое место присуждается команде, имеющей меньшее количество штрафных баллов.

Рабочая карточка этапа СПО-4

Имитация тушения лесного пожара

№ п/п	Штраф	Время	Примечание
1	Выполнение упражнения без перчаток, каски, специальной одежды и/или специальной обуви	не допускается	до устранения нарушения, время старта при этом не откладывается
2	Падение каски	Необходимо устранить замечание	до устранения нарушения, время старта при этом не откладывается
3	Передача эстафеты без касания тела следующего участника	+20 сек.	
Преодоление наклонных бревен			
4	Пропуск одного наклонного бревна	+20 сек.	
Переход по бревну			
5	Касание земли ногами, падение	+20 сек.	
6	Проход по земле вдоль бревна более одного шага	+40 сек.	
7	Пропуски при прокладке опорной противопожарной полосы	необходимо устранить замечание	
Переход по столбикам			
8	Касание земли, падение	+20 сек.	
9	Проход по земле рядом со столбиками более одного шага	+40 сек.	
10	Пропуск одного столбика	+5сек	
Преодоление перекладин			
11	Пропуск перекладины, каждый	+20 сек.	
12	Отсутствие касания земли после преодоления каждой перекладины	+10 сек	
Преодоление дистанции с мотопомпой			
13	Пропуск столба, каждого	+10 сек	
Работа с мотопомпой			
14	За эксплуатацию мотопомпы без всасывающей сетки	+10 сек	
15	Неправильное соединение всасывающего и напорного рукавов к мотопомпе (нарушение с момента запуска двигателя)	+10 сек	

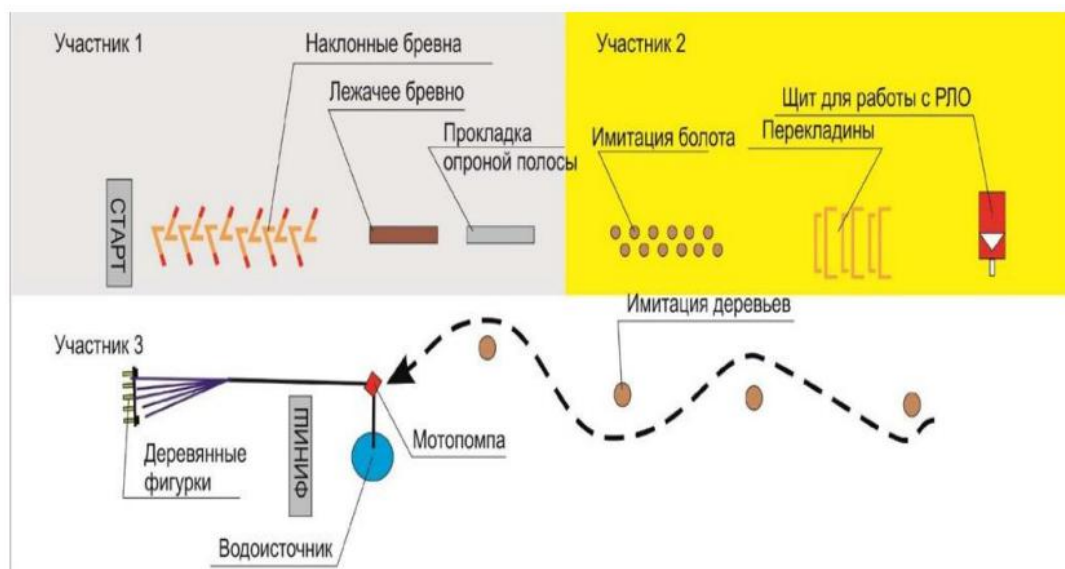


Рисунок 2.1 – Схема этапа «Имитация тушения лесного пожара»

КОНТАКТНАЯ ИНФОРМАЦИЯ

Адрес оргкомитета **«ЛЕСНОЕ МНОГОБОРЬЕ»**

Пензенская область, Сосновоборский район, р.п. Сосновоборск, ул. Кададинская, 28 А

Контактный телефон: 8-927-382-51-25 Болдырева Вера Васильевна

ЗАЯВКА

на участие в соревновании «ЛЕСНОЕ МНОГОБОРЬЕ»

Наименование образовательной организации _____

Ф.И.О. руководителя _____

Ф.И.О. участников команды, заявляемых на участие в конкурсе, возраст на дату проведения конкурса:

(полные фамилия, имя, отчество)

(полных лет)

Адрес, телефон, e-mail (образовательной организации) _____

Ф.И.О. руководителя образовательной организации _____

Согласие на обработку персональных данных

Я, _____,
(фамилия, имя, отчество субъекта персональных данных зарегистрированных по адрес)

Документ, удостоверяющий личность _____

серия _____, номер _____ когда и кем выдан _____

даю согласие на обработку моих персональных данных Государственному бюджетному профессиональному образовательному учреждению Пензенской области Пензенский лесной колледж (далее ГБПОУ ПО «Пензенский лесной колледж»), расположенным по адресу: Пензенская область, р.п. Сосновоборск, ул. Кададинская 28 а, с целью обеспечения наиболее полного исполнения образовательной организацией своих обязанностей, обязательств и компетенций, определенных Федеральным законом «Об образовании в Российской Федерации», а также для иных целей: обеспечение соблюдения законов и иных нормативных правовых актов; организация мероприятий (соревнований, турниров, олимпиад и т.д.); индивидуальный учёт результатов освоения учащимися образовательных программ, соревнований, а также хранение архивов данных об этих результатах на бумажных и (или) электронных носителях; использование данных в уставной деятельности без применения средств автоматизации, включая хранения этих данных в архивах и размещение в информационно-телекоммуникационных сетях с целью предоставления доступа к ним; информационное освещение образовательной деятельности на стендах, официальном сайте организации; использование в статистически и аналитических отчётах по вопросам организации и качества образования; обеспечение личной безопасности: планирование, организация, регулирование и контроль деятельности образовательного учреждения в целях осуществления государственной политики в области образования.

Перечень персональных данных, на обработку которых даётся согласие: ФИО; год, месяц, дата рождения; контактные телефоны; адрес места жительства (регистрация); домашний, мобильный телефон; адрес электронной почты; место учёбы; фото и видеоматериалы.

Перечень действий с персональными данными, на совершение которых даётся согласие: общее описание используемых оператором способов обработки: обработка персональных данных – любое действие (операция) ил совокупность действий (операций), совершаемых без использования средств автоматизации с персональными данными, включая сбор, запись, систематизацию, накопление, хранение, уточнение (обновление, изменение), извлечение, использование, передачу (в т.ч. передачу третьей стороне), обезличивание, блокирование, удаление, уничтожение персональных данных с учётом действующего законодательства и личных нормативных актов.

Мне известно, что обработка персональных данных осуществляется ГБПОУ ПО «Пензенский лесной колледж» на бумажных и электронных носителя без использования средств автоматизации.

Настоящим признаю, что ГБПОУ ПО «Пензенский лесной колледж» имеет право проверить достоверность представленных мною персональных данных.

Я, оставляю за собой право отозвать своё согласие посредством составления соответствующего письменного документа, который может быть направлен мной в ГБПОУ ПО «Пензенский лесной колледж» по почте заказным письмом с уведомлением о вручении.

Дата _____ 2025 г. _____ / _____ /
подпись _____ расшифровка _____

**Согласие родителей (законного представителя)
на обработку персональных данных несовершеннолетнего**

Я, _____,
(ФИО родителя или законного представителя)

паспорт _____ выдан _____,
(серия, номер) (когда и кем выдан)

являясь _____ законным _____ представителем _____ несовершеннолетнего _____

(ФИО несовершеннолетнего, дата рождения, номер свидетельства о рождении или паспорта)

приходящегося мне _____, зарегистрированного по адресу: _____

настоящим подтверждаю своё согласие на обработку персональных данных своего ребёнка (подопечного) в ГБПОУ ПО «Пензенский лесной колледж», расположенным по адресу: Пензенская область, р.п. Сосновоборск, ул. Кададинская 28 а (именуем далее - Оператор) в целях организации, проведения, подведения итогов конкурсов, олимпиад, выставок, соревнований и т.д. (далее - мероприятия), приглашение для участия в мероприятиях, организуемых Оператором в соответствии с уставной деятельностью, положениями о проведении мероприятий, отбора обучающихся для различных видов поощрений.

Настоящее согласие предоставляется на осуществление действий в отношении персональных данных моего несовершеннолетнего ребёнка (подопечного), которые необходимы для достижения указанных выше целей, включая сбор, систематизацию, накопление, хранение, уточнение (обновление, изменение), использование, распространение, обезличивание, блокирование, а также осуществление любых иных действий, предусмотренных действующим законодательством РФ.

Настоящим я даю согласие на обработку и размещение следующих персональных данных моего ребёнка (подопечного):

- фамилии, имя, отчество
- дата рождения
- наименование образовательной организации
- иные сведения, которые необходимы для проведения мероприятий.

Я, проинформирован (а), что Оператор гарантирует, что обработка персональных данных осуществляется в соответствии с действующим законодательством РФ как неавтоматизированным, так и автоматизированным способом обработки.

Данное Согласие вступает в силу со дня его подписания до даты отзыва, если иное не предусмотрено законодательством РФ. Я, уведомлен (а) о своём праве отозвать настоящее согласие в любое время. Отзыв производится по моему письменному заявлению в порядке, определённом законодательством Российской Федерации.

Я, подтверждаю, что давая Согласие, я действую по собственной воле и в интересах своего ребёнка (подопечного).

Дата _____ 2025 г. _____ / _____ /
подпись _____ расшифровка _____